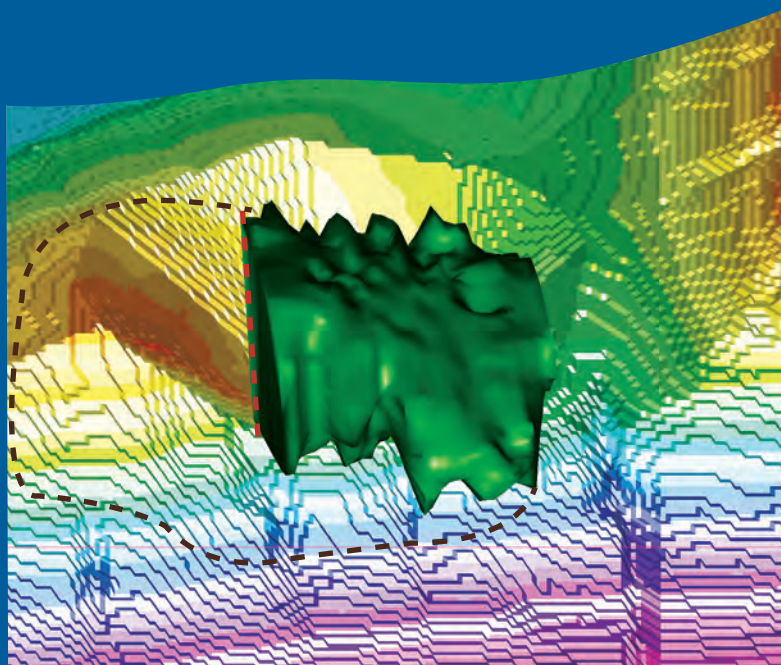
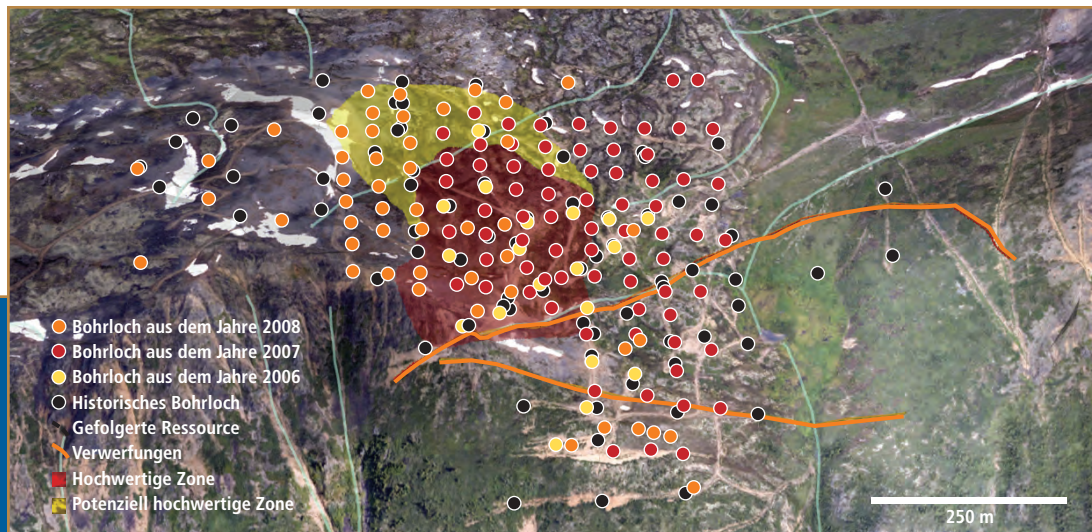




# Columbia Yukon Explorations Inc.

*Spannende Storie-Neuigkeiten aus British Columbia*



Bohrergebnisse des Jahres 2007 verdeutlichen die gegenwärtige Grenze der Lagerstätte und das Potenzial für das diesjährige Bohrprogramm

## Das „Storie“ Molybdän-Projekt

Aktualisierte, NI 43-101 konforme Mineralressourcenschätzung zeigt 98,3 Millionen Indizierte Tonnen mit einer Güte von 0,064 % Mo und weitere 30,9 Millionen Tonnen Gefolgte Ressourcen mit einer Güte von 0,059 % Mo



Das „Storie“ Molybdän-Projekt liegt in der Nähe der ehemaligen Bergbausiedlung Cassiar im Norden der kanadischen Provinz British Columbia. Im Laufe der Bohrsaison 2007 stellte Columbia Yukon hier Bohrungen in einer Gesamtlänge von 25.000 Metern fertig, wobei man auf eine hochwertige Zone in der westlichen Hälfte der Lagerstätte stieß.

In diesem Jahr beauftragte Columbia Yukon die geologische Beratungs- und Ingenieursfirma Watts, Griffis and McOuat Limited aus Toronto, Ontario, sowie das Unternehmen Mintec aus Tuscon, Arizona mit der Erstellung einer aktualisierten, NI 43-101 konformen Mineralressourcenschätzung für die „Storie“ Molybdän-Lagerstätte. Dieser Studie liegen die Resultate historischer, im Jahre 1979 und 1980 von Shell Canada durchgeführter Arbeiten, sowie die Ergebnisse von Bohrungen zugrunde, die Columbia Yukon selbst in den Jahren 2006 und 2007 vorgenommen hatte. Zum Teil wurde diese Studie in Auftrag gegeben, um eine Höherklassifizierung der „Storie“ Molybdän-Lagerstätte von Gefolgerten („inferred“) zu Indizierten („indicated“) Ressourcen zu erreichen. Aufgrund des neuen, aktualisierten NI 43-101 konformen Reports werden die Indizierten Ressourcen dieser Lagerstätte nunmehr auf insgesamt auf 98,3 Millionen Tonnen Erz mit einer Wertigkeit von 0,064 % Mo bei einem Grenzgehalt von 0,030 % Mo geschätzt, wobei weitere 30,9 Millionen Tonnen mit einer Wertigkeit von 0,059 % Mo unter Ansatz desselben Grenzgehalts als Gefolgte Ressourcen gelten.

Bei einem Grenzgehalt von 0,035 % Mo belief sich die frühere NI 43-101 konforme Schätzung auf 101,59 Millionen Tonnen Gefolgte Ressourcen mit einer Güte von 0,067 %. Bei Zugrundelegung desselben Grenzgehalts beläuft sich die neuklassifizierte Indizierte Ressource nunmehr auf 84,75 Millionen Tonnen einer Güte von 0,069 % Mo und die Gefolgte Ressource auf 25,6 Millionen Tonnen einer Güte von 0,064 % Mo. Die Lagerstätte bleibt in drei Richtungen hin offen.

#### Ergebnisse der vergangenen 12 Monate

Im Zuge des Explorationsprogramms des Jahres 2007 wurde eine höherwertige mineralisierte Zone innerhalb der „Storie“ Molybdän-Lagerstätte identifiziert. Diese höherwertige Zone umfasst ein etwa 200 Meter mal 400 Meter großes Areal und ist 150 Meter mächtig (was im Zuge von Kernbohrungen als das westliche Gebiet ausgemacht wurde, das die NI 43-101 konforme Indizierte Ressource umreißt). Das Unternehmen geht davon aus, dass man im Zuge des diesjährigen Bohrprogramms den Nachweis für eine weitere Ausdehnung der hochwertigen Zone wird erbringen können. Außerdem werden weitere, westlich der bekannten höherhaltigen Zone entdeckte Mineralisierungen

#### Vorwärtsschauende Aussagen

Bei allen Aussagen – mit Ausnahme solcher, die sich auf historische Tatsachen beziehen – die zukünftige Explorationen, Bohrungen, Explorationstätigkeiten und Ereignisse oder Entwicklungen beschreiben, die das Unternehmen erwartet, handelt es sich um vorwärtsschauende Aussagen, die naturgemäß Risiken, Unwägbarkeiten und anderen Faktoren unterliegen, die das Unternehmen nicht in angemessener Weise kontrollieren kann. Es ist möglich, dass die tatsächlichen Resultate und Entwicklungen merklich von den vorwärtsschauenden Aussagen abweichen. Zu Faktoren, die eine merkliche Abweichung der tatsächlichen Ergebnisse von den in vorwärtsschauenden Aussagen enthaltenen Darlegungen bewirken können, gehören zum Beispiel Marktpreise, Erfolge bei der Produktion und Exploration, die fortlaufende Verfügbarkeit von Kapital und Finanzierungen, sowie allgemeine Entwicklungen in der Wirtschaft und im Markt- und Geschäftsgeschehen. Das Unternehmen lehnt die Verantwortung ab, vorwärtsschauende Aussagen aufgrund neuer Erkenntnisse zu aktualisieren oder revidieren zu müssen, um tatsächliche Ergebnisse, zukünftige Ereignisse oder anderes zu berücksichtigen. Dieses Dokument soll nicht als ein Angebot zum Kauf oder Verkauf von Wertpapieren der Columbia Yukon Explorations Inc. ausgelegt werden.

insofern positive Auswirkungen haben, als sich hierdurch das gegenwärtig geschätzte betriebliche Mächtigkeitsverhältnis von 1,5 zu 1 weiter verringern wird – wie bereits in der NI 43-101 konformen Ressourcenschätzung des Jahres 2008 berichtet –, da das Ziel-Bohrgebiet zur Zeit als Haufwerk/Schutter identifiziert wurde.

#### Bohrprogramm für das Jahr 2008

Mit Kernbohrungen zur Ausdehnung der „Storie“ Molybdän-Lagerstätte wurde in der ersten Juniwoche begonnen, wobei diese Bohrarbeiten im Oktober 2008 abgeschlossen sein sollten. Geologen und technische Einrichtungen für Kernbohrungen mit einer Gesamtlänge von zwischen 20.000 und 25.000 Metern stehen bereit. Im Übrigen wurde während des Baus einer Bohrplattform im Juni 2008 ein neuer hochhaltiger Molybdän-Ausbiss entdeckt. Diese neue Entdeckung ist insofern von Bedeutung, als sie sich etwa 50 Meter außerhalb der bekannten Lagerstätte befindet. Man geht davon aus, dass Columbia Yukons Explorationsprogramm in diesem Jahr bis zu 6.000.000 Dollar kosten wird, wobei die erforderliche Finanzierung bereits gesichert ist. Das diesjährige Programm zielt auf eine beträchtliche Ausdehnung der gegenwärtig bereits recht umfangreichen Indizierten und Gefolgerten Ressourcen ab.

#### Metallurgische Prüfungen und Umweltstudien

Aus der Lagerstätte wurde eine Bohrkernprobe mit großem Durchmesser entnommen und metallurgisch untersucht, um das Potenzial für die Entstehung von saurem Grubenwasser (ARD) und Metallaustrag zu bestimmen und die Gütegrade bei Einsatz von NQ (normaler Kerndurchmesser) und HQ (großer Kerndurchmesser)-Größen zu vergleichen. Diese Daten werden für eine geplante Scoping-Studie verwendet. Außerdem wurde mittlerweile das zweite Jahr ökologischer Grundlagenstudien unter der Leitung von Dillon Consulting Limited aus Richmond, B.C. abgeschlossen.

Als qualifizierte Fachleute [Qualified Persons] des Unternehmens zeichnen John Kowalchuk, PGeo. und Arnold Palmer, PGeo.



#### Kontakt

Columbia Yukon Explorations Inc.

2489 Bellevue Avenue  
West Vancouver, BC  
Canada V7V 1E1

Tel 604 922 2030

Fax 604 922 2037

Kanada (gebührenfrei) 1 888 888 9122

USA (gebührenfrei) 1 888 888 9123

info@columbiayukon.com

www.columbiayukon.com

#### Geschäftsführung (Vorstand)

Douglas L. Mason (Vorsitzender)  
Ronald A. Coombes (President und CEO)  
Sead Hamzagic, CGA (CFO)  
Bruce E. Morley, LLB, BComm  
Benjamin Ainsworth, MA, PEng